

Ακολουθήσέ με
στο θέατρο των
αρχαίων Αιγών
(Βεργίνας)



Αιγές, η πρώτη πόλη των Μακεδόνων

Μέσα του 7ου αι. π.Χ.... Κι ενώ στη νότια Ελλάδα ο θεσμός της Βασιλείας κατέρρευε, στο βόρειο τμήμα της χώρας ο Περδίκκας ο Α΄ από το Άργος, απόγονος του Ηρακλή σύμφωνα με τον μύθο, έγινε βασιλιάς των Μακεδόνων που ζούσαν απομονωμένοι στη βόρεια πλευρά του Ολύμπου. Για τον τόπο όπου θα έχτιζε την πρώτη πόλη για το βασίλειό του η παράδοση λέει πως ο Περδίκκας πήρε τον εξής χρησμό: «...όπου θα δεις πολλές χιονόλευκες γίδες με λαμπερά κέρατα να κοιμούνται, στα χώματα εκείνης της γης θυσίασε στους τρισμακάριστους θεούς και χτίσε το άστυ μιας πόλης». Έτσι, στα νότια του Αλιάκμονα ποταμού, στους πρόποδες των Πιερίων βουνών, ίδρυσε τις Αιγές, «τον τόπο με τα πολλά κασίκια». Το άστυ, η πόλη δηλαδή, χτίστηκε στο κέντρο και προστατεύθηκε με τείχη, ενώ γύρω του, στους χαμηλούς λόφους και τον κάμπο, απλώνονταν μικροί και μεγάλοι οικισμοί.

Στους επόμενους δύο αιώνες, οι Μακεδόνες επέκτειναν την κυριαρχία τους σε Ανατολή, Βορρά και Δύση και κατάφεραν να γίνουν το πιο ισχυρό ελληνικό κράτος του βορρά. Οι Αιγές απέκτησαν πλούτο και γνώρισαν μεγάλη καλλιτεχνική άνθηση, ιδιαίτερα στα χρόνια του βασιλιά Αρχέλαου (413-399 π.Χ.), ο οποίος φιλοξένησε στις Αιγές σπουδαίους καλλιτέχνες της εποχής.

Στις αρχές του 4ου αι. π.Χ. η Πέλλα έγινε η νέα πρωτεύουσα του μακεδονικού βασιλείου, καθώς το λιμάνι της εξασφάλιζε καλύτερη επικοινωνία με την υπόλοιπη Ελλάδα. Παρόλ' αυτά, οι Αιγές δεν έχασαν την αίγλη τους και στη συνείδηση των Μακεδόνων παρέμειναν ως η ιερή πόλη τους. Εκεί γίνονταν οι μεγάλες γιορτές και οι πιο σημαντικές τελετές και εκεί ήταν ο τόπος ταφής των βασιλιάδων.

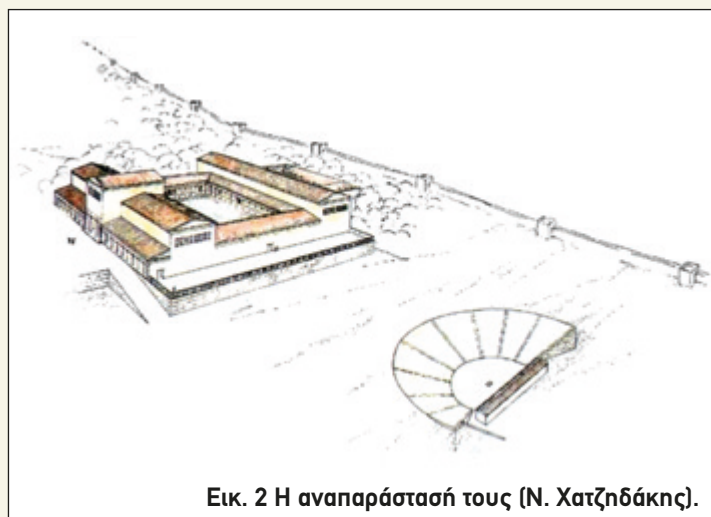
Το 359 π.Χ. οι Μακεδόνες απέκτησαν ένα νέο, δραστήριο βασιλιά, τον Φίλιππο Β΄. Η Μακεδονία γνώρισε τις πιο λαμπρές στιγμές στην ιστορία της και μαζί της και η παλιά πρωτεύουσα. Στα τελευταία χρόνια της βασιλείας του οι Αιγές μεταμορφώθηκαν. Σε ψηλό και περίοπτο σημείο ο Φίλιππος έχτισε ένα καινούριο, τεράστιο και εντυπωσιακό ανάκτορο και δίπλα του, στην πλαγιά που κατηφόριζε, ένα θέατρο (εικ. 1, 2).

Το ανάκτορο πρέπει να είχε ολοκληρωθεί πριν το 336 π.Χ. Ήταν το καλοκαίρι εκείνης της χρονιάς, όταν ο βασιλιάς χρησιμοποίησε το γάμο της κόρης του για να κάνει επίδειξη της δύναμής του στους προσκεκλημένους αντιπροσώπους των ελληνικών πόλεων, πριν ξεκινήσει την εκστρατεία εναντίον των Περσών. Οι εορτασμοί όμως είχαν δραματική εξέλιξη. Ο Φίλιππος, ακολουθώντας την πομπή από το ανάκτορο στο θέατρο, όπου θα γινόταν η γαμήλια τελετή, δολοφονήθηκε από έναν αυλικό, τον Παισάνια, μπροστά στα μάτια των θεατών.

Δύο χρόνια αργότερα, το 334 π.Χ., ο γιος του Αλέξανδρος ανακηρύχθηκε στις Αιγές βασιλιάς και ξεκίνησε τη μεγάλη εκστρατεία στην Ανατολή. Στην τεράστια αυτοκρατορία που δημιούργησε οι Αιγές δεν είχαν πια κομβική θέση κι έτσι μετά το θάνατό του πέρασαν στο περιθώριο. Το 168 π.Χ. οι Ρωμαίοι κατέκτησαν τη Μακεδονία και κατέστρεψαν τις Αιγές. Μπορεί η ζωή να συνεχίστηκε, όμως



Εικ. 1 Το ανάκτορο και το θέατρο των Αιγών.



Εικ. 2 Η αναπαράστασή τους (Ν. Χατζηδάκης).

το ανάκτορο και το θέατρο σώθηκαν για πάντα. Στους αιώνες που ακολούθησαν η πόλη εγκαταλείφθηκε και το όνομά της σβήστηκε από τη μνήμη των ανθρώπων.

Όσπου το 1977 η αρχαία μακεδονική πρωτεύουσα ήρθε και πάλι στο προσκήνιο συγκεντρώνοντας τα βλέμματα όλου του κόσμου. Στον αρχαιολογικό χώρο της Βεργίνας, στην Ημαθία, ο καθηγητής Μανόλης Ανδρόνικος και η ομάδα του από το Αριστοτέλειο Πανεπιστήμιο Θεσσαλονίκης ανακάλυψαν κάτω από έναν λόφο, τη Μεγάλη Τούμπα, τους μεγαλοπρεπείς τάφους των Μακεδόνων βασιλιάδων. Ο Ανδρόνικος ταύτισε τα ερείπια της Βεργίνας με την αρχαία πόλη των Αιγών και τον μεγάλο μακεδονικό τάφο με τον τάφο του βασιλιά Φιλίππου του Β΄. Από το 1996 ο τεράστιος αρχαιολογικός χώρος των Αιγών προστατεύεται από την UNESCO ως Μνημείο Παγκόσμιας Πολιτιστικής Κληρονομιάς.



Εικ. 3 Το θέατρο των Αιγών.

Το θέατρο των Αιγών

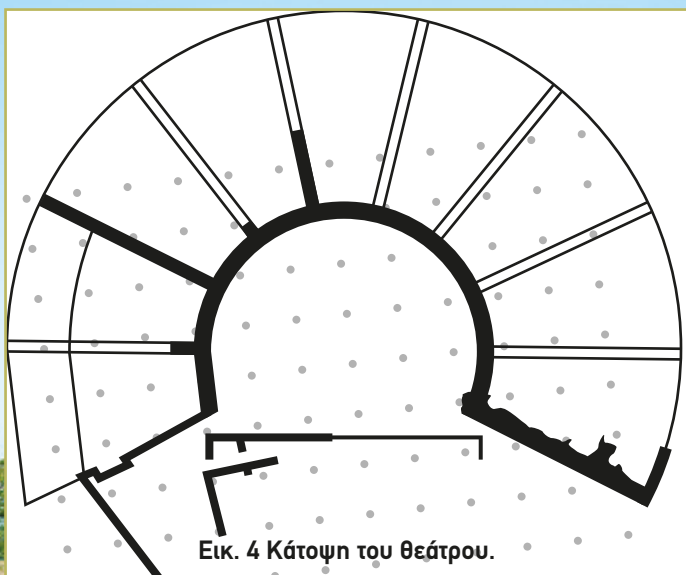
Περιδιαβαίνοντας τον αρχαιολογικό χώρο με αφετηρία το ανάκτορο, καταφορίζουμε το μονοπάτι στα δεξιά με κατεύθυνση προς το γειτονικό θέατρο (εικ. 1). Παρόμοια διαδρομή μπορεί να ακολουθούσαν οι βασιλείς και οι φιλοξενούμενοί τους, αφού στο σημείο αυτό βρισκόταν η είσοδος του παλατιού. Ίσως μπροστά από την είσοδο να ξεκινούσε ένας δρόμος που θα έβγαζε στο θέατρο. Μπορεί, μάλιστα, ο δρόμος αυτός να είχε και στοά. Πάντως, με όποιο τρόπο κι αν συνδέονταν μεταξύ τους τα δύο κτήρια, φαίνεται ότι το θέατρο έπρεπε να χτιστεί κοντά στο ανάκτορο και να

επικοινωνεί μαζί του. Η ανάγκη αυτή εξηγεί κάποιες ιδιομορφίες που έχει, οι οποίες, όπως θα δούμε παρακάτω, προέκυψαν από τα προβλήματα που δημιουργούσε το έδαφος στο σημείο αυτό, κάτω από το πλάτωμα του ανακτόρου.

Το θέατρο των Αιγών, λοιπόν, ήταν χτισμένο μέσα στον ιστό της πόλης. Βρισκόταν λίγο χαμηλότερα από το ανάκτορο, το κέντρο της εξουσίας, και δίπλα από την αγορά που βρισκόταν λίγο πιο κάτω. Φαίνεται, επομένως, ότι θα ήταν ένα σημαντικό κτήριο προορισμένο όχι μόνο για θεατρικές παραστάσεις, αλλά και εκδηλώσεις πολλών

ειδών, ακόμα και πολιτικού χαρακτήρα. Είναι, μάλιστα, ένα από τα πρώτα θέατρα που χτίστηκαν με πέτρα, αν και τα λίθινα μέρη του ήταν εξαρχής λίγα. Είναι πολύ πιθανό ότι χτίστηκε σχεδόν ταυτόχρονα με το θέατρο του Διονύσου στην Αθήνα, την περίοδο που ήταν άρχοντας ο Λυκούργος (περ. 340 π.Χ.). Στη Μακεδονία, πάντως, το θέατρο των Αιγών είναι το αρχαιότερο θέατρο που έχει αποκαλυφθεί μέχρι σήμερα. Άλλωστε, στο βασίλειο των Μακεδόνων το θέατρο ήταν ήδη από τις αρχές του 4ου αι. π.Χ. ένα από τα σπουδαιότερα μέσα παιδείας και πολιτισμού.





Εικ. 4 Κάτοψη του θεάτρου.



Εικ. 6 Η βάση της θυμέλης.



Εικ. 5 Η ορχήστρα.

Στάση 1η: Η ορχήστρα

Η ορχήστρα είναι μία από τις μεγαλύτερες ορχήστρες ανάμεσα στα αρχαία θέατρα (εικ. 5). Η διάμετρός της φτάνει σχεδόν τα 29 μέτρα. Σκεφτείτε πως η ορχήστρα του θεάτρου της Μεγαλόπολης στην Αρκαδία έχει τη μεγαλύτερη διάμετρο που ξεπερνάει τα 30 μέτρα! Στον μεγάλο κυκλικό χώρο της εμφανίζονταν οι ηθοποιοί και ο χορός. Οι θεατές, πάλι, περνούσαν από αυτή για να ανέβουν στο *κοίλο*. Έμπαιναν από τις *παρόδους*, δύο διαδρόμους που ανοίγονταν δεξιά και αριστερά μεταξύ του κοίλου και της *σκηνης*.

Η αριστερή πάροδος, με το βλέμμα σας στραμμένο στο κοίλο, κατέληγε σε έναν ευρύχωρο χώρο δίπλα από τη σκηνή που έμοιαζε με αυλή. Όπως φαίνεται στην κάτοψη (εικ. 4), ο τοίχος της παρόδου συναντούσε έναν άλλον κάθετο τοίχο. Φαίνεται, λοιπόν, ότι ο χώρος που διαμορφωνόταν προοριζόταν για την υποδοχή των κατοίκων του ανακτόρου, κάτι αντίστοιχο, δηλαδή, με το σημερινό φουαγιέ των θεάτρων.

Στο κέντρο της ορχήστρας θα δείτε έναν τετράγωνο λίθο. Πρόκειται για τη βάση της *θυμέλης*, ενός βωμού, δηλαδή, όπου τελούσαν τις θυσίες προς τιμήν του θεού του θεάτρου Διόνυσου (εικ. 6). Στην περίμετρό της διαμόρφωσαν έναν καλοδουλεμένο λίθινο αγωγό που απομάκρυνε τα νερά της βροχής έξω από το θέατρο (εικ. 7). Πάντως, φαίνεται ότι κάποια στιγμή ξεχώρισαν με κάγκελα την ορχήστρα από το κοίλο. Στον αγωγό βρέθηκαν βαθιές τρύπες που πρέπει να χρησίμευαν ως υποδοχές για τα κάγκελα.

Στάση 2η: Το κοίλο

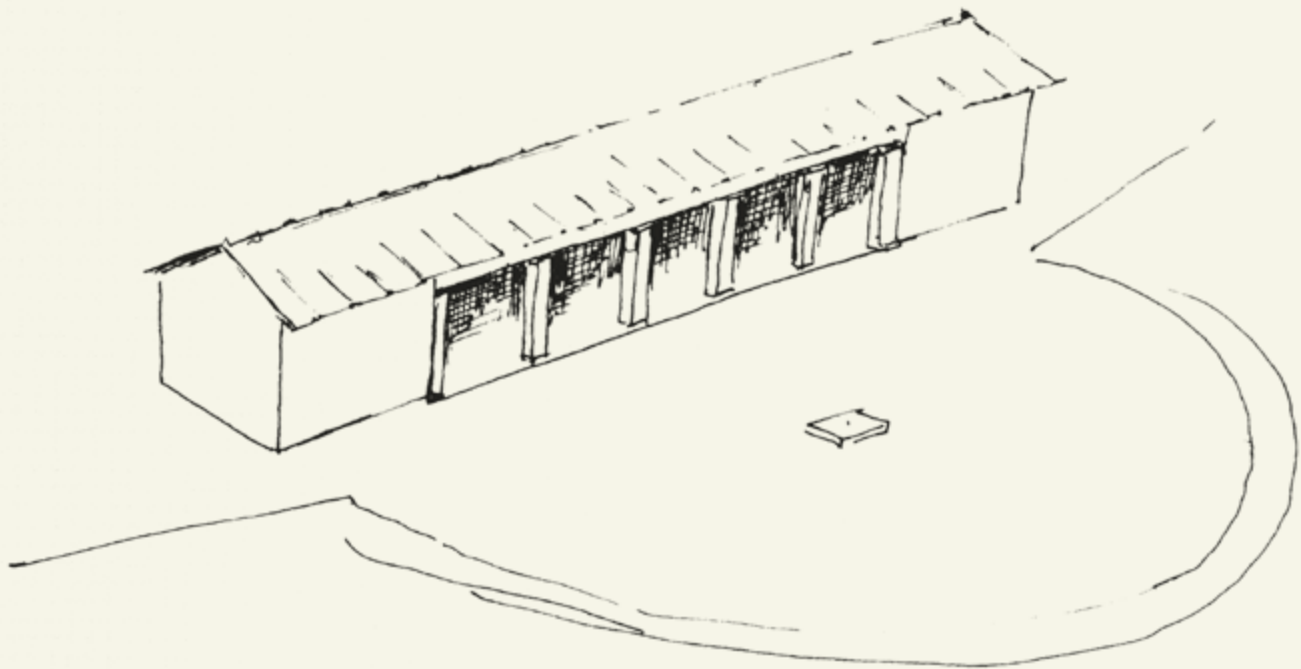
Γυρίστε τώρα προς το κοίλο και παρατηρήστε το (εικ. 3, 8). Η μορφή του σίγουρα θα σας προκαλέσει εντύπωση. Όπως θα διαπιστώσετε, στο μεγαλύτερο μέρος του είναι χωμάτινο. Μόνο τα *εδώλια* της πρώτης σειράς και οι *αναλημματικοί τοίχοι*, οι κατακόρυφοι τοίχοι, δηλαδή, που το στηρίζουν στα δύο άκρα του, φτιάχτηκαν από πέτρα. Στο υπόλοιπο κοίλο κανένα ίχνος από λίθινα εδώλια δεν έχει έρθει μέχρι σήμερα στο φως. Ακόμα, θα παρατηρήσετε ότι το αριστερό τμήμα του είναι ψηλότερο από το δεξί και οι έντεκα *κερκίδες* του δεν έχουν όλες το ίδιο μήκος. Ποιος είναι ο λόγος που το κοίλο πήρε αυτή την περίεργη μορφή; Μια ιδιομορφία που είχε το έδαφος στο σημείο αυτό. Η χαμηλή πλαγιά πάνω στην οποία χτίστηκε το θέατρο «έσβηνε» προς τα δεξιά. Αυτό είχε σαν αποτέλεσμα το αριστερό τμήμα του κοίλου, όπου το έδαφος ήταν ψηλότερο, να έχει την απαραίτητη κλίση. Στο δεξί πάλι, όπου το έδαφος ήταν σχεδόν επίπεδο, η ομοιομορφία θα επιτυχανόταν με τεχνητό τρόπο, με τη συσσώρευση δηλαδή χωμάτων. Φαίνεται όμως ότι το θέατρο έμεινε ημιτελές. Ο ξαφνικός θάνατος του Φιλίππου Β΄ και η εκστρατεία του Αλέξανδρου πρέπει να είναι οι αιτίες που η κατασκευή του δεν ολοκληρώθηκε ποτέ.



Εικ. 7 Ο αγωγός που απομάκρυνε τα νερά της βροχής και η πρώτη σειρά του κοίλου με τα λίθινα εδώλια.



Εικ. 8 Άποψη του κοίλου στο βάθος και μπροστά τα λείψανα της σκηνής.



Εικ. 9 Αναπαράσταση της σκηνής (Ν. Χατζηδάκης).

Στάση 3η: Η σκηνή

Και τώρα στραφέιτε στην αντίθετη πλευρά και πλησιάστε στο σημείο που κάποτε οι θεατές από το κοίλο θα έβλεπαν τη σκηνή. Τα μόνα απομεινάρια της, μέρος από τα θεμέλια του μπροστινού και δεξιού τοίχου της, σίγουρα δεν είναι αρκετά για να σας βοηθήσουν να φανταστείτε τη μορφή που θα είχε (εικ. 8). Οι αρχαιολόγοι όμως κατάφεραν να τα συνδυάσουν και να αναπαραστήσουν αρκετά καλά τη μορφή της (εικ. 9). Συμπέραναν λοιπόν ότι θα ήταν ένα απλό μακρόστενο κτήριο με πεσσούς (τετράγωνες κολώνες) στην πρόσοψή του που θα σχημάτιζαν μία στοά. Ανάμεσα στους πεσσούς είναι πιθανό να τοποθετούσαν ζωγραφισμένους πίνακες, δημιουργώντας έτσι ένα σκηνικό για τις ανάγκες των θεατρικών έργων.

Η ανασκαφή στο χώρο της σκηνής αποκάλυψε και κάτι ακόμα. Κάτω από τα απομεινάρια της βρέθηκαν τα θεμέλια ενός κτηρίου παλαιότερου του θεάτρου, το οποίο μάλιστα, σύμφωνα με τους αρχαιολόγους, φαίνεται ότι θα εξυπηρετούσε παρόμοιες λειτουργίες (εικ. 4).

Από τότε μέχρι σήμερα

Τα πρώτα λείψανα του θεάτρου ήρθαν στο φως το καλοκαίρι του 1982 προσθέτοντας στην ερειπωμένη εικόνα της αρχαίας πόλης ένα από τα σημαντικότερα κτήριά της. Στα επόμενα χρόνια το θέατρο αποκαλύφθηκε εντελώς, η έρευνά του όμως από το Αριστοτέλειο Πανεπιστήμιο Θεσσαλονίκης συνεχίζεται ως σήμερα. Αν και το μνημείο σώζεται σε καλή κατάσταση, η εικόνα που έχει είναι αυτή που αποκάλυψε η ανασκαφή, με αποτέλεσμα η επανάχρησή του μετά από τόσους αιώνες να μην είναι δυνατή.

Και κάτι ακόμα...

Δραματικοί ποιητές, αλλά και ηθοποιοί από διάφορα σημεία του ελληνικού κόσμου έρχονταν συχνά στην αυλή των Μακεδόνων βασιλιάδων όχι μόνο για παρουσιάσουν τα έργα τους, αλλά και για να προσφέρουν πολλές φορές τις διπλωματικές τους υπηρεσίες. Ανάμεσά τους, κι ο Ευριπίδης, ο οποίος επισκέφτηκε τη Μακεδονία το 408 π.Χ. και πέρασε τα δύο τελευταία χρόνια της ζωής του στην αυλή του βασιλιά Αρχέλαου. Εκεί φαίνεται ότι έγραψε και τις *Βάκχες*. Στα ελληνιστικά χρόνια το έργο του Ευριπίδη είχε μεγάλη απήχηση, ιδιαίτερα στη Μακεδονία. Μάλιστα, η ισχυρή παράδοση που είχε δημιουργήσει ήταν τόσο έντονη που τον 2ο και τον 1ο αι. π.Χ., όταν τα εδάφη της είχαν περάσει πια στην κυριαρχία των Ρωμαίων, αποσπάσματα από τα κείμενα και μύθοι που πραγματεύτηκε στα έργα του ο Ευριπίδης διακοσμούσαν πλήρως αγγεία της εποχής. Οι αρχαιολόγοι τα αποκαλούν «ομηρικούς σκύφους». Στην ουσία πρόκειται για κύπελλα κρασιού που κατασκευάζονταν στη Μακεδονία και στην επιφάνειά τους απεικονίζονται επεισόδια από τα ομηρικά έπη, αλλά και από τα έργα των Αθηναίων τραγικών ποιητών του 5ου αι. π.Χ.

Βιβλιογραφία

Αδάμ-Βελένη, Π. (2010), *Θέατρο και θέαμα στην αρχαία Μακεδονία*, Θεσσαλονίκη: University Studio Press.

Βελένης, Γ. (2012), «Αντερισματικοί τοίχοι των πρώιμων ελληνιστικών χρόνων στα θέατρα των Φιλιππων και των Αιγών», στο: Αδάμ-Βελένη, Π. (επιμ.), *Αρχαία θέατρα της Μακεδονίας* (σελ. 35-44), Αθήνα: Διάζωμα-Κρατικό Θέατρο Βορείου Ελλάδος.

Δρούγου, Στ. (2006), *Το αρχαίο θέατρο της Βεργίνας* (2η εκδ.), Θεσσαλονίκη: University Studio Press.

Δρούγου, Στ., (2008), «Το θέατρο στην Αρχαία Μακεδονία», *Φιλολογος*, τ. 134, Αθήνα: Ιανός.

Δρούγου, Στ. (2012), «Βεργίνα: το αρχαίο θέατρο», στο: Αδάμ-Βελένη, Π. (επιμ.), *Αρχαία θέατρα της Μακεδονίας* (σελ. 45-56), Αθήνα: Διάζωμα-Κρατικό Θέατρο Βορείου Ελλάδος.

Πηγές από το διαδίκτυο

Αιγές. Η βασιλική πρωτεύουσα των Μακεδόνων: <http://www.aigai.gr> (Ιστότοπος Εφορείας Αρχαιοτήτων Ημαθίας)

Διαδικτυακός τόπος Σωματείου «Διάζωμα»: http://www.diazoma.gr/GR/Page_04-01_AT-004.asp

Διαδικτυακός τόπος Υπουργείου Πολιτισμού και Αθλητισμού: http://odysseus.culture.gr/h/3/gh351.jsp?obj_id=2362

Προέλευση εικόνων

Εικ. 1, 2, 4: Δρούγου, Στ. (2012), «Βεργίνα: το αρχαίο θέατρο», στο: Αδάμ-Βελένη, Π. (επιμ.) *Αρχαία θέατρα της Μακεδονίας* (σελ. 45-56), Αθήνα: Διάζωμα-Κρατικό Θέατρο Βορείου Ελλάδος.

Εικ. 3: Εφορεία Αρχαιοτήτων Ημαθίας

Εικ. 5-8: Διεύθυνση Μουσείων

Εικ. 9: Δρούγου, Στ. (2006), *Το αρχαίο θέατρο της Βεργίνας* (2η εκδ.), Θεσσαλονίκη: University Studio Press.

Συντονισμός έργου: Μαρία Λαγογιάννη, Δρ Αρχαιολόγος
Σουζάνα Χούλια - Καπελώνη, Αρχαιολόγος
Σχεδιασμός περιεχομένου - γενική επιμέλεια: Έλενα Μπαζίνη, Αρχαιολόγος
Γραφιστική & καλλιτεχνική επιμέλεια: Σπύλιος Πίστας, Γραφίστας
Κείμενα: Μαρία Αγγελάκου, Αρχαιολόγος
Ηλεκτρονική επεξεργασία: Ειρήνη Σταυριανού, Γραφίστας
Παιδαγωγική επιμέλεια: Χρύσα Αθιανού, Εκπαιδευτικός
Διορθώσεις κειμένων: Βιολέττα Ζεύκη, Αρχαιολόγος - Μεταφράστρια

ISBN: 978-960-386-225-3

©2015 Υπουργείο Πολιτισμού, Παιδείας και Θρησκευμάτων

Απαγορεύεται η οποιαδήποτε μερική ή ολική ανατύπωση χωρίς την άδεια του εκδότη

Το έργο «Σχεδιασμός και παραγωγή παιδαγωγικών εργαλείων για την ανάδειξη της σημασίας του θεάτρου στην αρχαιότητα και σήμερα» (κωδικός MIS 339817) υλοποιείται στο πλαίσιο του Επιχειρησιακού Προγράμματος «Εκπαίδευση και Διά Βίου Μάθηση» και συγχρηματοδοτείται από την Ευρωπαϊκή Ένωση (Ευρωπαϊκό Κοινωνικό Ταμείο) και από εθνικούς πόρους.



ΥΠΟΥΡΓΕΙΟ ΠΟΛΙΤΙΣΜΟΥ, ΠΑΙΔΕΙΑΣ ΚΑΙ ΘΡΗΣΚΕΥΜΑΤΩΝ
ΓΕΝΙΚΗ ΔΙΕΥΘΥΝΣΗ ΑΡΧΑΙΟΤΗΤΩΝ ΚΑΙ ΠΟΛΙΤΙΣΤΙΚΗΣ ΚΛΗΡΟΝΟΜΙΑΣ
ΔΙΕΥΘΥΝΣΗ ΜΟΥΣΕΙΩΝ
ΤΜΗΜΑ ΕΚΠΑΙΔΕΥΤΙΚΩΝ ΠΡΟΓΡΑΜΜΑΤΩΝ ΚΑΙ ΕΠΙΚΟΙΝΩΝΙΑΣ



Ευρωπαϊκή Ένωση
Ευρωπαϊκό Κοινωνικό Ταμείο



ΕΠΙΧΕΙΡΗΣΙΑΚΟ ΠΡΟΓΡΑΜΜΑ
ΕΚΠΑΙΔΕΥΣΗ ΚΑΙ ΔΙΑ ΒΙΟΥ ΜΑΘΗΣΗ
επένδυση στην κοινωνία της γνώσης

ΥΠΟΥΡΓΕΙΟ ΠΑΙΔΕΙΑΣ ΚΑΙ ΘΡΗΣΚΕΥΜΑΤΩΝ
ΕΙΔΙΚΗ ΥΠΗΡΕΣΙΑ ΔΙΑΧΕΙΡΙΣΗΣ

Με τη συγχρηματοδότηση της Ελλάδας και της Ευρωπαϊκής Ένωσης



ΕΣΠΑ
2007-2013
Πρόγραμμα για την ανάπτυξη
ΕΥΡΩΠΑΪΚΟ ΚΟΙΝΩΝΙΚΟ ΤΑΜΕΙΟ